



FUNDACJA
ANDRZEJA
WRÓBLEWSKIEGO

SPRAWOZDANIE
Z DZIAŁALNOŚCI
MERYTORYCZNEJ
FUNDACJI ANDRZEJA
WRÓBLEWSKIEGO
ZA ROK 2018

Fundacja Andrzeja Wróblewskiego została zarejestrowana 27 lutego 2012 r. pod numerem KRS 0000412488 w Sądzie Rejonowym dla m. st. Warszawy w Warszawie, XII Wydział Gospodarczy Krajowego Rejestru Sądowego.

Organ sprawujący nadzór: Minister Kultury i Dziedzictwa Narodowego

Fundatorzy:

Marta Wróblewska (córka artysty),
Krystyna Łysik (wnuczka artysty),
Magdalena Ziółkowska i Wojciech Grzybała.

Zarząd Fundacji:

Wojciech Grzybała (prezes),
Magdalena Ziółkowska (wiceprezeska)

Do głównych celów statutowych Fundacji należą:

- rozwój, rozpowszechnianie i kontekstualizowanie wiedzy o życiu i twórczości Andrzeja Wróblewskiego (ur. 1927, Wilno – zm. 1957, Tatry),
- wsparcie naukowe oraz organizacyjne dla instytucji kultury, naukowców, kuratorów, artystów i wszystkich zainteresowanych w badaniach nad tematyką dotyczącą życia i twórczości Andrzeja Wróblewskiego,
- opieka konserwatorska nad dobrem artystycznym Andrzeja Wróblewskiego pozostającym w instytucjach publicznych, zbiorach spadkobierców i kolekcjach prywatnych,
- popularyzacja i promocja polskiej sztuki współczesnej w kraju i za granicą, w tym twórczości Andrzeja Wróblewskiego.

Nasze cele statutowe realizujemy poprzez:

- inicjowanie i organizowanie wystaw, konferencji naukowych, seminariów, sympozjów, warsztatów i innych wydarzeń artystycznych związanych ze sztuką współczesną, w szczególności z życiem i twórczością Andrzeja Wróblewskiego,
- realizację zadań publicznych na zlecenie organów administracji publicznej w zakresie kultury i sztuki, ochronę dóbr kultury i dziedzictwa narodowego związanych ze sztuką współczesną,
- inicjowanie i udział w polskich i międzynarodowych projektach badawczych związanych ze sztuką współczesną, w szczególności z życiem i twórczością Andrzeja Wróblewskiego,
- prowadzenie działalności wydawniczej, w tym internetowej, promującej oraz popularyzującej życie i twórczość Andrzeja Wróblewskiego,

- inspirowanie naukowców, kuratorów, artystów i wszystkich zainteresowanych wokół celów i idei Fundacji oraz współpracę z innymi podmiotami o podobnych celach działania,
- gromadzenie, opracowywanie i udostępnianie materiałów archiwalnych, naukowych oraz informacji dotyczących życia i twórczości Andrzeja Wróblewskiego,
- opiniowanie w sprawach twórczości artystycznej Andrzeja Wróblewskiego, ze szczególnym uwzględnieniem orzekania o autentyczności prac oraz prowadzenie prac konserwatorskich w zakresie spuścizny artysty,
- przetwarzanie i udostępnianie materiału wizualnego, reprodukcji prac Andrzeja Wróblewskiego oraz tekstów jego autorstwa,
- przyznawanie nagród oraz stypendiów artystom i naukowcom.

Fundacja posiada pełnię majątkowych praw autorskich do niemal wszystkich utworów stworzonych przez Andrzeja Wróblewskiego. Na podstawie darowizny Spadkobierców Artysty, Fundacja uzyskała prawa do utworów Andrzeja Wróblewskiego, które są zastrzeżone wyłącznie dla niej i chronione na podstawie przepisów prawa polskiego i międzynarodowego.

Od 2012 r. Fundacja wprowadziła określone zasady udostępniania reprodukcji i udzielania licencji osobom prywatnym oraz instytucjom rozróżniając „naukowe i edukacyjne korzystanie z utworów” oraz „komercyjne korzystanie z utworów”. W myśl uchwały Zarządu Fundacja udziela bezpłatną licencję na korzystanie z utworu lub udostępnienie jego reprodukcji uczelniom wyższym i jednostkom badawczym.

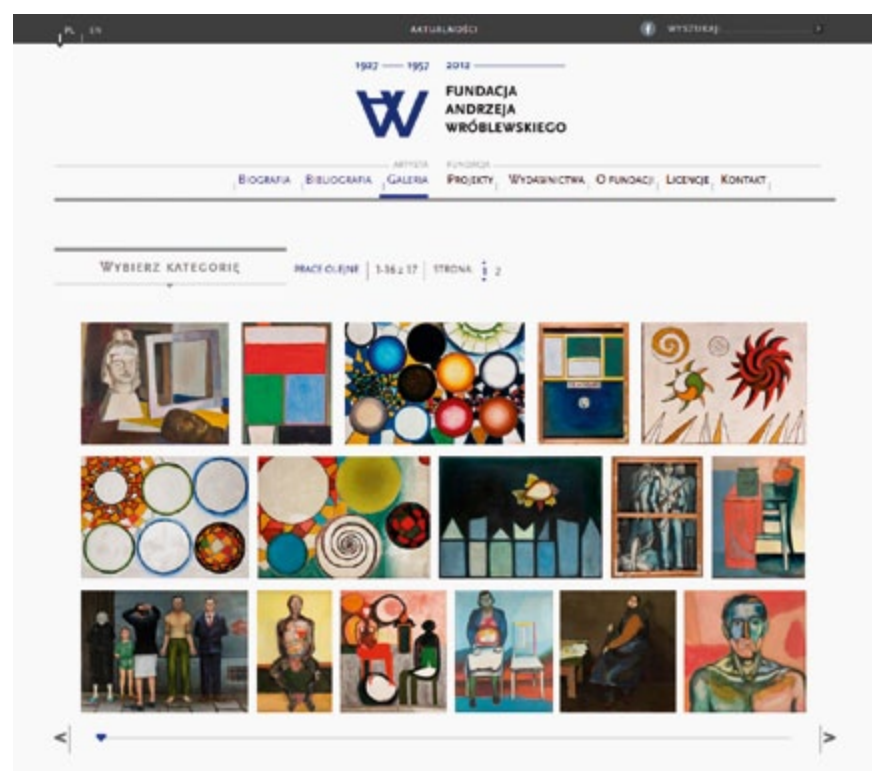
**Rozbudowa internetowej
bazy danych
www.andrzejwroblewski.pl**

W 2018 r. kontynuowaliśmy prace nad dwujęzyczną polsko-angielską internetową bazę danych poświęconą Andrzejowi Wróblewskiemu – jego życiu, twórczości, recepcji oraz działaniom i projektom prowadzonym przez Fundację.

Baza zawiera zweryfikowane tytuły dzieł artysty z rozróżnieniem na tytuły autorskie, tytuły nadane w 1958 r. przez matkę artysty oraz tytuły funkcjonujące w literaturze przedmiotu. Weryfikacji poddaliśmy również datowanie dzieł.

W bazie danych znajdziemy:

- 50 artykułów Andrzeja Wróblewskiego publikowanych w krajowej prasie w latach 1947–1956, z naukowym opracowaniem, dostępnych w wersji online i pdf do pobrania,
- galerię reprodukcji dzieł artysty podzieloną wedle technik artystycznych na: prace olejne, akwarele/ gwasze/ tusze, litografie, drzeworyty, fotografie, rysunki i szkice, monotypie – każdej z prac towarzyszy pełen rekord opisujący lico i odwrocie pracy i pojawiające się na nich zapiski,
- dokumenty z życia artysty – dyplomy, zaświadczenia etc.,
- dokumentację działalności Fundacji z bogatym materiałem wizualnym.

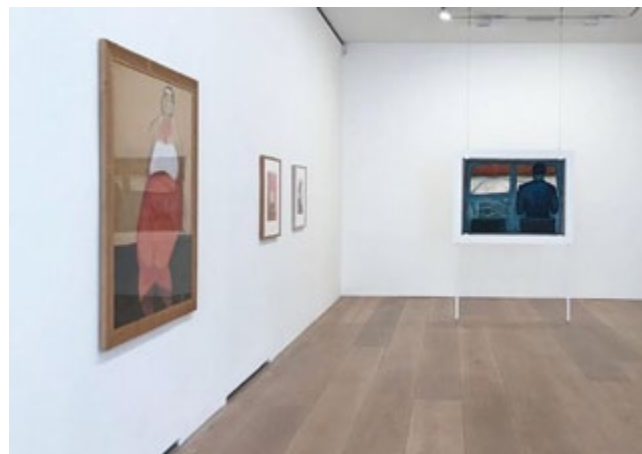


Indywidualna wystawa Andrzeja Wróblewskiego w Galerii Davida Zwirnera w Londynie

**David Zwirner Gallery, Londyn
16.03–14.04.2018**

Pierwsza indywidualna wystawa Andrzeja Wróblewskiego w Wielkiej Brytanii i jednocześnie pierwsza wystawa w międzynarodowej galerii sztuki. Obok płócien takich jak *Matka z zabitym dzieckiem*, dwustronnie ekspozowany *Szofer*, (*Szofer niebieski*) czy *Szofer* z 1956 r. na wystawie pojawił się duży wybór gwaszy, rysunków i archiwaliów (m.in. fotograficzne autoportrety z żoną, szkicownik, czy liczne dokumenty) wskazując na rozpiętość tematów i zainteresowań artysty. Od scen rodzinnych, martwych natur, poprzez tematykę rozstrzałań, rozrachunku z wojenną traumą, po przedstawienia Zampanò i portrety dziewczynek.

Recenzje ekspozycji ukazały się m.in. „Financial Times” i „The Guardian”.



**Wystawa międzynarodowa
Szczurołap w Muzeum
Współczesnym Wrocław**

**Muzeum Współczesne Wrocław
11.05–24.09.2018**

kurator:
Piotr Lisowski

„[...] Współcześnie, trzydzieści lat po diagnozie Becka, w totalnie zglobalizowanym świecie, ucieczka od konsekwencji staje się coraz trudniejsza. Technologiczne osiągnięcia, które zapewniają ludzkości dominację, jednocześnie pozostają źródłem destabilizacji porządku społeczno-politycznego. Stan ten w niepokojący sposób wzbogacają budzący się radykalizm, kryzys migracyjny, nierówności ekonomiczne, konflikty zbrojne, terroryzm czy zagrożenia ekologiczne. Wystawa *Szczurołap* nie tyle diagnozuje społeczeństwo przez pryzmat ryzyka, ile raczej wskazuje na stany graniczne, napięcia i lęki, opowiadając o relacjach międzyludzkich i konsekwencji podejmowanych decyzji. Przyglądając się tym obszarom, nieuchronnie powraca do nas wizerunek Anioła Historii z akwareli Paula Klee, który z trwogą na twarzy wciąż oddala się od przeszłości.” – Piotr Lisowski

Na wystawie zaprezentowano dwie prace na papierze Andrzeja Wróblewskiego: gwasz [*Jeździec*] z kolekcji Muzeum Okręgowego im. L. Wyczółkowskiego w Bydgoszczy oraz rysunek (*Fruwające domy*).



fot. Małgorzata Kujda (źródło: materiały prasowe organizatora)

Wystawa *Perspektywa wieku dorastania. Szapocznikow-Wróblewski-Wajda* w Muzeum Śląskim w Katowicach

**Muzeum Śląskie, Katowice
23.06–30.09.2018**

kuratorka:
Anda Rottenberg

Ekspozycja w Muzeum Śląskim w Katowicach, której pomysłodawczynią i kuratorką jest Anda Rottenberg, przedstawia twórczość trojga przedstawicieli pokolenia „zarażonych wojną”: Aliny Szapocznikow, Andrzeja Wróblewskiego i Andrzeja Wajdy. Elementem łączącym twórczość artystów jest przede wszystkim okres ich dojrzewania przypadający na czas trwania II wojny światowej w okupowanej Polsce. Konfrontacja z rzeczywistością tamtego czasu i ich osobiste przeżycia wywarły wpływ na całą ich twórczość. Na ekspozycję składa się blisko 70 obrazów, gwaszy, monotypii i drzeworytów Andrzeja Wróblewskiego, pochodzących ze zbiorów muzealnych i kilkunastu prywatnych kolekcji. Wśród nich znajdują się takie dzieła

jak: *Szofer* czy *Rozstrzelanie*, (*Rozstrzelanie II*, *Rozstrzelanie poznańskie*), gwasze takie jak (*Popiersie*), (*Głowa czerwono-niebieska*), (*Rozmowa*). Dorobek Aliny Szapocznikow reprezentowany jest przez takie znane rzeźby jak *Wiek dojrzewania* czy *Popiersie bez głowy* oraz liczne monotypie, tusze i rysunki. Twórczość Andrzeja Wajdy zaprezentowana została w postaci fragmentów czternastu filmów z lat 1955–2016, tworzących zapętlone filmowe kolaże.

Wystawie towarzyszył dwujęzyczny katalog zawierający eseje Andy Rottenberg, Waldemara Baraniewskiego i Doroty Sajewskiej oraz obszernie biografie bohaterów.



Wystawa *Tatry Andrzeja Wróblewskiego* w Muzeum Tatrzańskim w Zakopanem

**Galeria Sztuki XX wieku
w willi Oksza
filia Muzeum Tatrzańkiego,
Zakopane
10.08–30.09.2018**

Tatry to jeden z niezwykle ważnych motywów w twórczości Andrzeja Wróblewskiego, a także ostatni widoki jaki oglądał w swoim życiu. Z tej okazji w Galerii Sztuki XX wieku w willi Oksza, filii Muzeum Tatrzańkiego w Zakopanem rozpoczęła się wystawa poświęcona twórczości artysty związanej z tatrzańskimi krajobrazami. Ekspozycja liczy 56 czarno-białych tuszy o tematyce górskiej, z dwóch tek artysty pt. *Tatry I* i *Tatry II*, które powstały w latach 1952–1953.

Wystawa *Wajda, Wróblewski. Ich Akademia* w Galerii Akademii Sztuk Pięknych w Krakowie

**Galeria Akademii Sztuk Pięknych,
Kraków
4.10–4.11.2018**

kuratorka: Anna Król

Wystawa *Wajda, Wróblewski. Ich Akademia* została przygotowana z okazji obchodów 200-lecia krakowskiej Akademii. Wśród prezentowanych prac znajdują się 24 dzieła Andrzeja Wróblewskiego, w tym tak znane gwasz jak *(Pustkowie)* czy *(Autoportret czerwony)*. Na wystawie zaprezentowano prace abstrakcyjne Wróblewskiego z 1948 roku, które były własnością Andrzeja Wajdy.



fol. materiały prasowe organizatora

Wystawa *Awangarda i państwo* w Muzeum Sztuki w Łodzi

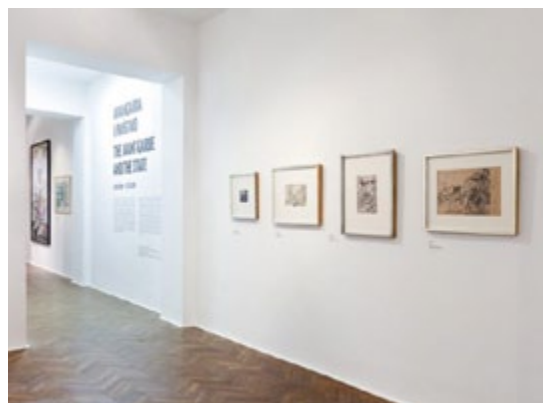
Muzeum Sztuki, Łódź
26.10.2018–27.01.2019

kuratorka:
Dorota Monkiewicz

„W 1918 roku nie było wiadomo, w jakich granicach ma powstać Polska. Odwoływanie się do I Rzeczypospolitej, przedrozbiorowej, nie było już możliwe, a przyjęcie zasady samostanowienia narodów nie pozwoliłoby na powstanie dużego państwa w granicach II RP. W 1918 roku Polskę trzeba było wymyślić na nowo. Nie było ciągłości. II RP była inną Polską niż I RP, i inną niż PRL.” – Dorota Monkiewicz (*Inaczej spojrzeć*, rozmowa w magazynie „Szum”)

Ekspozycja, która obejmowała okres od pierwszej wojny światowej aż do początku lat 80. XX w. była jedną z największych wystaw w historii Muzeum Sztuki w Łodzi. Niejednoznaczny wybór dzieł ukazywał procesy

kształtowania się i przemian ruchów awangardowych w odradzającym się kraju – od ekspresjonizmu i formizmu drugiej dekady XX wieku, po neoawangardę oraz „postawangardę” lat 70. i 80. Pośród dzieł twórców kolejnych pokoleń awangardy jak m.in.: Kazimierz Malewicz, El Lissitzky, Władysław Strzemiński, Alexander Archipenko, Henryk Stażewski, Stefan i Franciszka Themersonowie, Margarete Kubicka, Tadeusz Kantor, Ewa Partum, Józef Robakowski, Maria Jarema, Zbigniew Libera, duet KwieKulik (Zofia Kulik i Przemysław Kwiek), Zbigniew Warpechowski, Natalia LL czy grupa artystyczna Łódź Kaliska, pojawiły się trzy tusze Andrzeja Wróblewskiego: (*Podróż*), [*Scena zbiorowa nr 460*] i [*Scena zbiorowa nr 436*] oraz drzeworyt (*Dworzec*).



Prace nad stworzeniem katalogu raisonné prac na papierze

Przez ostatnie lata prowadziliśmy intensywne prace nad spuścizną Andrzeja Wróblewskiego. Udało nam się odnaleźć kilkadziesiąt prac artysty, dotąd niewystawianych, nierzadko niereprodukowanych lub znanych wyłącznie z archiwalnych czarno-białych fotografii. Dzięki współpracy z grafologiem rozpoznaliśmy tytuły autorskie i te, które pośmiertnie nadała dziełom matka Krystyna Wróblewska. Opracowaliśmy nieznane dotąd rękopisy artysty. Wieloma z tych odkryć podzieliliśmy się w monografii *Unikanie stanów pośrednich. Andrzej Wróblewski (1927–1957)*, wydanej w 2014 r. we współpracy z Instytutem Adama Mickiewicza i wydawnictwem Hatje Cantz Verlag.

Po czterech latach przyszła pora na kolejne wydawnictwo – katalog raisonné prac na papierze. Nazwa takiego typu opracowań twórczości artysty pochodzi z *Catalogue raisonné de*

toutes les pièces qui forment l'œuvre de Rembrandt, opublikowanego w 1751 r. przez francuskiego historyka i marszanda Edme-François Gersainta (1694–1750). Od tego momentu termin – *catalogue raisonné* – przyjął się jako określenie publikacji zawierającej możliwie kompletny inwentarz dzieł jednego artysty.

W XX wieku powstało kilkanaście monumentalnych opracowań twórczości żyjących artystów. Najlepszym przykładem jest 33-tomowy katalog malarstwa Pabla Piccassa z lat 1895–1972 wydany przez Christiana Zervosa w latach 1932–1978. Innym ważnym katalogiem wydanym po drugiej wojnie światowej jest 9-tomowe wydawnictwo poświęcone twórczości Paula Klee, które w głównej mierze powstało w oparciu o notatki oraz spis prac dokonany przez samego artystę i zawiera ponad 9800 rekordów.



Fundacja Andrzeja Wróblewskiego, wraz z córką artysty Martą Wróblewską, w związku z przygotowaniem katalogu wszystkich dzieł artysty poszukuje właścicieli obrazów, rysunków i innych prac oraz wiadomości na temat **ANDRZEJA WRÓBLEWSKIEGO (1927–1957)**.

Będziemy wdzięczni za wszelkie informacje. Gwarantujemy anonimowość.

Prosimy o kontakt telefoniczny: +48 606 519 109 lub e-mail: fundacja@andrzejwroblewski.pl



W polskiej historii sztuki publikacji opatrzonej tytułem *catalogue raisonné* nie ma w ogóle. Istnieją pojedyncze przykłady katalogów wystaw, które zawierały nie spisy prac pokazanych, ale próbowano w nich zebrać stan wiedzy o całości dorobku danego artysty (Eugeniusz Zak, Józef Brandt, Aleksander Gierymski). Wartym odnotowania wyjątkiem jest luksusowa publikacja albumowa wydana w 1925 r. będąca próbą stworzenia *catalogue raisonné*

Stanisława Wyspiańskiego autorstwa Stanisława Przybyszewskiego oraz Tadeusza Żuka-Skarszewskiego, zawierająca chronologiczny opis 554 prac artysty.

W 2018 r. przeprowadziliśmy kampanię poszukiwania informacji o dziełach Andrzeja Wróblewskiego umieszczając informacje i anonsy na portalach dot. sztuki i w katalogach aukcyjnych.



Od lewej: Wojciech Grzybała, Marta Wróblewska, Magdalena Ziółkowska i prof. dr hab. Marzena Ciechańska, dziekan Wydziału Konserwacji Akademii Sztuk Pięknych w Warszawie

