



FUNDACJA
ANDRZEJA
WRÓBLEWSKIEGO

RAPORT

ROCZNY

Z DZIAŁALNOŚCI

STATUTOWEJ

W ROKU

2012

FUNDACJA

ANDRZEJA WRÓBLEWSKIEGO

Fundacja Andrzeja Wróblewskiego została zarejestrowana 27 lutego 2012 r. pod numerem KRS 0000412488 w Sądzie Rejonowym dla m. st. Warszawy w Warszawie, XII Wydział Gospodarczy Krajowego Rejestru Sądowego. Organ sprawujący nadzór: Minister Kultury i Dziedzictwa Narodowego.

FUNDATORZY: Marta Wróblewska (córka artysty), Krystyna Łysik (wnuczka artysty), dr Magdalena Ziólkowska i Wojciech Grzybała.

ZARZĄD FUNDACJI: Wojciech Grzybała (prezes), dr Magdalena Ziólkowska (wiceprezeska)

DO GŁÓWNYCH CELÓW STATUTOWYCH FUNDACJI NALEŻĄ:

- ♦ rozwój, rozpowszechnianie i kontekstualizowanie wiedzy o życiu i twórczości Andrzeja Wróblewskiego (ur. 1927, Wilno – zm. 1957, Tatry);
- ♦ wsparcie naukowe oraz organizacyjne dla instytucji kultury, naukowców, kuratorów, artystów i wszystkich zainteresowanych w badaniach nad tematyką dotyczącą życia i twórczości Andrzeja Wróblewskiego;
- ♦ opieka konserwatorska nad dorobkiem artystycznym Andrzeja Wróblewskiego pozostającym w instytucjach publicznych, zbiorach spadkobierców i kolekcjach prywatnych;
- ♦ popularyzacja i promocja polskiej sztuki współczesnej w kraju i za granicą, w tym twórczości Andrzeja Wróblewskiego.

NASZE CELE STATUTOWE REALIZUJEMY POPRZEZ:

- ♦ inicjowanie i organizowanie wystaw, konferencji naukowych, seminariów, sympozjów, warsztatów i innych wydarzeń artystycznych związanych ze sztuką współczesną, w szczególności z życiem i twórczością Andrzeja Wróblewskiego;
- ♦ realizację zadań publicznych na zlecenie organów administracji publicznej w zakresie kultury i sztuki, ochronę dóbr kultury i dziedzictwa narodowego związanych ze sztuką współczesną;
- ♦ inicjowanie i udział w polskich i międzynarodowych projektach badawczych związanych ze sztuką współczesną, w szczególności z życiem i twórczością Andrzeja Wróblewskiego, prowadzenie działalności wydawniczej, w tym internetowej, promującej oraz popularyzującej życie i twórczość Andrzeja Wróblewskiego;
- ♦ inspirowanie naukowców, kuratorów, artystów i wszystkich zainteresowanych wokół celów i idei Fundacji oraz współpracę z innymi podmiotami o podobnych celach działania;
- ♦ gromadzenie, opracowywanie i udostępnianie materiałów archiwalnych, naukowych oraz informacji dotyczących życia i twórczości Andrzeja Wróblewskiego;
- ♦ opiniowanie w sprawach twórczości artystycznej Andrzeja Wróblewskiego, ze szczególnym uwzględnieniem orzekania o autentyczności prac oraz prowadzenie prac konserwatorskich w zakresie spuścizny artysty;
- ♦ przetwarzanie i udostępnianie materiału wizualnego, reprodukcji prac Andrzeja Wróblewskiego oraz tekstów jego autorstwa.

Fundacja posiada pełnię majątkowych praw autorskich do niemal wszystkich utworów stworzonych przez Andrzeja Wróblewskiego. Na podstawie darowizny Spadkobierców Artysty, Fundacja uzyskała prawa do utworów Andrzeja Wróblewskiego, które są zastrzeżone wyłącznie dla niej i chronione na podstawie przepisów prawa polskiego i międzynarodowego.

W 2012 r. Fundacja wprowadziła określone zasady udostępniania reprodukcji i udzielania licencji osobom prywatnym oraz instytucjom rozróżniając „naukowe i edukacyjne korzystanie z utworów” oraz „komercyjne korzystanie z utworów”. W myśl uchwały Zarządu Fundacja udziela bezpłatną licencję na korzystanie z utworu lub udostępnienie jego reprodukcji uczelniom wyższym i jednostkom badawczym.

Jednym z istotniejszych celów Fundacji jest uregulowanie na drodze licencji sposobu korzystania z dzieł Andrzeja Wróblewskiego, znajdujących się w publicznych kolekcjach muzealnych. W 2012 r. Fundacja podpisała takowe umowy z dwiema instytucjami publicznymi, które posiadają w swoich kolekcjach dzieła Andrzeja Wróblewskiego bez autorskich praw majątkowych – Muzeum Narodowym w Krakowie oraz Muzeum Narodowym we Wrocławiu.

„UNIKANIE STANÓW POŚREDNICH”

2012–2014

Trzyletni projekt badawczy realizowany przez
Fundację Andrzeja Wróblewskiego we współpracy
z Instytutem Adama Mickiewicza
kuratorzy: Magdalena Ziółkowska, Wojciech Grzybała

Adam Mickiewicz Institute
CULTUREQPL

O Andrzeju Wróblewskim myślimy jako o artyście zaangażowanym politycznie, który konsekwentnie podejmował próby zakorzenienia w społeczeństwie swych artystycznych idei. Jego bezkompromisowe oddanie ideom sztuki skutkowało poczuciem alienacji, a wybrana życiowa postawa – niezgoda na odgórny *status quo*, poczucie misji kształtowania nowej sztuki, a przez to także nowej powojennej rzeczywistości – rodziła frustracje. Wróblewskiego przenikało poczucie nierozrwalności sztuki i życia, nieustanne napięcie wywołane kontrastem aktu kreacji a przyziemnością funkcjonowania w ramach społeczeństwa, w strukturze akademii, rodziny, jak i pośród krakowskich kolegów-artystów.

Projekt *Unikanie stanów pośrednich* to krytyczna refleksja nad twórczością Wróblewskiego w perspektywie prób ustanawiania nowych porządków obrazowania jakie podejmował artysta w niespełna dziesięcioletniej aktywności. Począwszy od eksperymentów z przełomu lat 40. i 50. dokonywanych w języku abstrakcji geometrycznej, poprzez przenikliwe i bezpośrednie ukazanie degradacji człowieka w pracach z 1949 r., do sztuki czytelnej, tematowej, „obliczonej na szeroki zasięg społeczny”, pozbawionej przekształceń, fotograficznej i „zgodnej z wyobraźnią masowego widza”.

Dwujęzyczna obszerna monografia artysty podsumowująca nasze badania ukaże się na początku 2014 r. Będzie ona propozycją nowego odczytania twórczości artysty – z uwzględnieniem wielu aspektów jego działalności, także jako historyka sztuki, krytyka i recenzenta wystaw krakowskich, komentatora ówczesnego życia artystycznego. Szczególny nacisk kładziemy na reprodukcje nieznanych prac artysty, nieekspozowanych publicznie w ostatnim półwieczu, a odnalezionych w licznych kolekcjach prywatnych, rozproszonych po kraju.

Publikacja skierowana jest do szerokiego grona odbiorców – zarówno do przedstawicieli polskiego, jak i międzynarodowego środowiska naukowo-artystycznego (historycy sztuki, studenci, doktoranci, krytycy sztuki, kuratorzy, artyści, muzealnicy, kolekcjonerzy, historycy, kulturoznawcy), a także do osób zainteresowanych sztuką współczesną i kulturą wizualną okresu powojennego.

publikacja recenzowana / języki: polski, angielski / ok. 600 stron / oprawa twarda / ok. 450 barwnych reprodukcji dzieł Andrzeja Wróblewskiego / bogaty materiał archiwalny / 5 esejów tematycznych

ANDRZEJ WRÓBLEWSKI.

PATRZEĆ WCIĄŻ NAPRZÓD

wystawa indywidualna / 21.09.2012 – 03.02.2013
Muzeum Narodowe w Krakowie,
Gmach Główny, Galeria Sztuki XX wieku
kuratorzy: Magdalena Ziółkowska, Wojciech Grzybała



„Ja chcę wyjść z siebie, przejść siebie, dokonać rzeczy niemożliwej, wypełnić zadanie niesłychane, zrealizować wizję, stworzyć obraz przekonywający bezwzględnie, zbudować go decyzjami” – pisał w styczniu 1948 r. Andrzej Wróblewski. Ta poruszająca deklaracja dwudziestojednolatka, przesiedlonego z Wilna wczesną wiosną 1945 r., studenta Wydziału Malarstwa i Rzeźby krakowskiej Akademii Sztuki Pięknych oraz historii sztuki Uniwersytetu Jagiellońskiego, była zapowiedzią osobistej formuły realizmu w powojennym malarstwie. Na tle innych postaw artystycznych końca lat 40., trwającą niespełną dekadę twórczość Wróblewskiego, wyróżniała konsekwentna wiara w siłę tworzonej sztuki. Wróblewski był przenikliwym komentatorem ówczesnego życia artystycznego, autorem licznych recenzji i artykułów prasowych, oddanym sztuce o wyraźnym socjalistycznym przekazie, z czasem nie kryjącym własnych rozczarowań doktryną socrealizmu, wahań, a nawet uwikłań.

Wystawa *Patrząc wciąż naprzód* łączy prace ze zbiorów Muzeum Narodowego w Krakowie oraz krakowskich i warszawskich kolekcji publicznych i prywatnych w cztery przenikające się narracje. Ich trzon wyznaczają poszukiwania języka sztuki nowoczesnej, począwszy od postulatu sztuki wyrazistej, przesywającej, dzięki której „zajrzycie do wnętrza człowieka” (jak komentował Wróblewski *I Wystawę Sztuki Nowoczesnej* w 1948 r.), po deklarację sztuki socrealistycznej z początków lat 50. – sztuki czytelnej, tematycznej, „obliczonej na szeroki zasięg społeczny”, pozbawionej przekształceń, fotograficznej i „zgodnej z wyobraźnią masowego widza”. W ostatnich miesiącach twórczości, późną jesienią 1956 r., Wróblewski doszedł do kolejnej formuły malarstwa figuratywnego. Otaczający świat nie był już skonstruowany z geometrycznych figur ani zbudowany przez zrzeszonych w ZAMP studentów. Był światem wewnętrznych napięć, poszukiwań i zmagania z samym sobą.





Obok najbardziej znanych płócien ze zbiorów Muzeum Narodowego w Krakowie, na wystawie pojawiły się prace rzadziej udostępniane w stałej galerii sztuki XX wieku, jak również nieeksponowane wcześniej w Polsce: drzeworyt (*Żongler*) (1946), szkice do serii *Rozstrzelań*, cykl *Żałobna wieść* (1953) stworzony po śmierci Stalina, i liczne litografie o tematyce socrealistycznej. W sumie wystawionych zostało 56 dzieł wykonanych w różnorodnych technikach – od oleju na płótnie i kartonie, poprzez monotypie, drzeworyt, po najliczniej reprezentowane gwasze, akwarele i tusze na papierze.

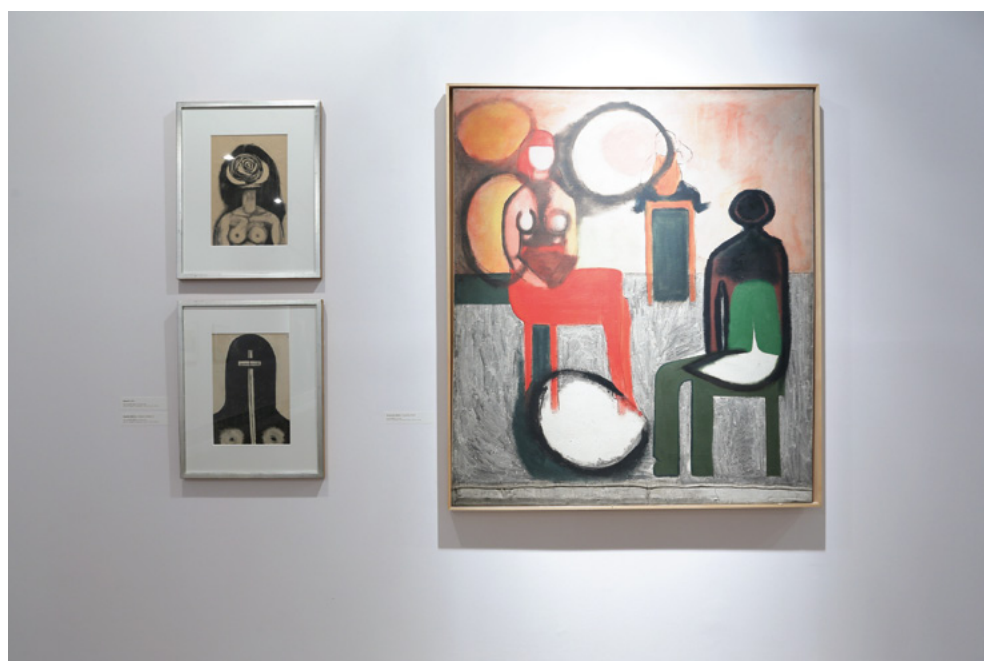
Wystawa powstała na zaproszenie Muzeum Narodowego w Krakowie i towarzyszyła zamkniętemu seminarium z udziałem międzynarodowych badaczy zorganizowanemu przez Muzeum Sztuki Nowoczesnej w Warszawie oraz prof. Érica de Chassey z Villa Medici (20–22 września 2012).



WYDARZENIA TOWARZYSZĄCE WYSTAWIE:

- ◆ pokaz filmów *Ukrzesłowanie* w reż. Andrzeja Kraszewskiego (1985) oraz *Wszystko na sprzedaż* w reż. Andrzeja Wajdy (1968), 24 października 2012,
- ◆ wykład prof. Anny Markowskiej (Uniwersytet Wrocławski) *Andrzej Wróblewski wobec wyzwań epoki*, 7 listopada 2012,
- ◆ wykład Joanny Kordjak-Piotrowskiej (Zachęta Narodowa Galeria Sztuki) *Rajza – notatki z podróży. Artystyczna geografia lat 40. i 50.*, 5 grudnia 2012,
- ◆ wykład dr Katarzyny Bojarskiej (Instytut Badań Literackich PAN) *Postać nowocześnie rozczłonkowana. Kilka refleksji o "Rozstrzelaniach" Wróblewskiego*, 9 stycznia 2013.

Ponadto na wystawie eksponowany był film *Otwarcie i zamknięcie oczu* (1957), reżyseria: Konrad Nałęczki, długość: 203 m, czas trwania: 7 min, dzięki uprzejmości Filmoteki Narodowej.





ANDRZEJ WRÓBLEWSKI.

PATRZEĆ WCIĄŻ NAPRZÓD

wydawnictwo towarzyszące wystawie
w Muzeum Narodowym w Krakowie



ISBN MNK: 978-83-7581-097-4

ISBN FAW: 978-83-935822-0-4

FORMAT: 29x24 cm

oprawa miękka

48 str., kolor

WYDAWCA:

Muzeum Narodowe w Krakowie /
Fundacja Andrzeja Wróblewskiego

KONCEPCJA NAUKOWA I REDAKCJA:

Magdalena Ziółkowska, Wojciech Grzybała

REDAKTOR PROWADZĄCA:

Krystyna Stefaniak

TEUMACZENIE I WSPÓŁPRACA REDAKCYJNA:

Krzysztof Kościuczuk

KOREKTA ANGIELSKA:

Elizaveta Butakova

PROJEKT GRAFICZNY:

Joanna Jopkiewicz, Łukasz Paluch

/AnoMalia art studio/



INTERNETOWA BAZA DANYCH

www.andrzejwroblewski.pl

W 2012 r. uruchomiliśmy dwujęzyczną polsko-angielską internetową bazę danych poświęconą Andrzejowi Wróblewskiemu – jego życiu, twórczości, recepcji oraz działaniom i projektom prowadzonym przez Fundację. Docelowo baza zawierać będzie opracowany po raz pierwszy katalog raisonné prac na papierze.

W BAZIE DANYCH ZNAJDZIEMY:

- ♦ pełną biografię artysty ze wskazaniem naukowych źródeł, archiwów i z bogatym wyborem fotografii;
- ♦ 70 artykułów Andrzeja Wróblewskiego publikowanych w krajowej prasie w latach 1947–1956, z naukowym opracowaniem, dostępnych w wersji online i pdf do pobrania;
- ♦ teksty artysty niepublikowane za życia, poddane weryfikacji grafologicznej, transkrypcji, oraz edytorskiemu opracowaniu, opatrzone komentarzem;
- ♦ wybór krytycznych esejów współczesnych badaczy i krytyków;
- ♦ galerię reprodukcji dzieł artysty podzieloną wedle technik artystycznych na: prace olejne, akwarele / gwasze / tusze, litografie, drzeworyty, fotografie, rysunki i szkice, monotypie – każdej z prac towarzyszy pełen rekord opisujący lico i odwrocie pracy i pojawiające się na nich zapiski;
- ♦ listę publikacji monograficznych poświęconych artyście wraz z omówieniem;
- ♦ listę wystaw indywidualnych artysty (1956–2013);
- ♦ dokumenty z życia artysty – dyplomy, zaświadczenia etc.,
- ♦ dokumentację działalności Fundacji z bogatym materiałem wizualnym.

Baza zawiera zweryfikowane tytuły dzieł artysty z rozróżnieniem na tytuły autorskie, tytuły nadane w 1958 r. przez matkę artysty oraz tytuły funkcjonujące w literaturze przedmiotu. Weryfikacji poddaliśmy również datowanie dzieł.

PL EN AKTUALNOŚCI WYSZUKAJ:

1927 — 1957 2012

W FUNDACJA ANDRZEJA WRÓBLEWSKIEGO

ARTYSTA FUNDACJA
BIOGRAFIA BIBLIOGRAFIA GALERIA PROJEKTY WYDAWNICTWA O FUNDACJI LICENCJE KONTAKT

WYBIERZ KATEGORIĘ AKWARELE / GWASZE / TUSZE 48-60 z 79 STRONA: 1 2 3 4 5 6 7

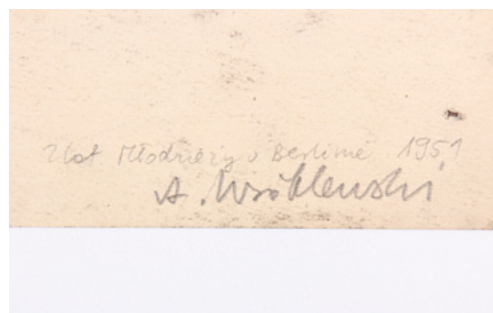
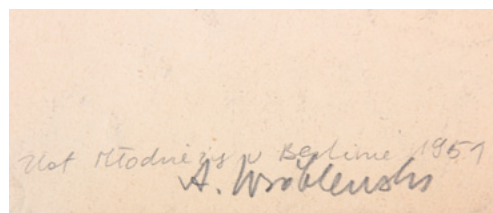
PRACE NAD SKATALOGOWANIEM

I OPRACOWANIEM SPUŚCIZNY

ANDRZEJA WRÓBLEWSKIEGO

Od lutego 2012 r. prowadzimy następujące działania zmierzające do całkowitego skatalogowania, opisanie i skompletowanie spuścizny związanej z życiem i twórczością Andrzeja Wróblewskiego:

- wprowadzenie nowego systemu tytułowania prac, w którym został rozróżniony tytuł autorski od tytułu nadanego po śmierci artysty. Fundacja jako pierwszy podaje tytuł autorski, jeśli istnieje, a tuż za nim (w nawiasach okrągłych) tytuł nadany w 1957 roku przez Krystynę Wróblewską (1904–1994), matkę artysty. W przypadku ich braku w nawiasach kwadratowych widnieją tytuły stosowane w literaturze przedmiotu. Jeśli dane dzieło nie było wcześniej eksponowane ani reprodukowane, wówczas w nawiasach kwadratowych widnieje tytuł nadany przez Fundację. Dla dzieł na papierze o zbliżonej tematyce Fundacja zamieszcza dodatkowo numer znajdujący się na licu pracy, nadany jej przez matkę artysty podczas opracowania jego spuścizny w 1957 roku,



- weryfikacja datowań prac – w internetowej bazie danych Fundacji prace opatrzone są datami, jeśli odnotował je sam artysta, jeśli zaś zostały podane przez matkę, dzieła uznano za niedatowane,
- inwentaryzacja spuścizny pozostającej w rękach prywatnych – poszukiwanie dzieł artysty zaginionych lub rozproszonych po śmierci artysty a eksponowanych m.in. na pierwszej pośmiertnej monograficznej wystawie w Pałacu Sztuki (Kraków 1958). Każde dzieło zostało zostało zaopatrzone w osobny rekord, profesjonalny opis muzealny, zawierający informację o sygnaturze, dopiskach na licu i odwrociu pracy, dokładny wymiar, informacje o technice etc.;



Kadry z filmu Konrada Nałęczkiego, *Otwarcie i zamknięcie oczu*, 1957.

- ♦ wykonanie kilkuset profesjonalnych reprodukcji dzieł artysty z kolekcji prywatnych w całej Polsce;
- ♦ nawiązanie współpracy z ok. 20 prywatnymi kolekcjonerami – dzięki zawarciu umowy o zachowaniu poufności między Fundacją a kolekcjonerami, możliwe jest wypożyczenie na wystawy dzieł Andrzeja Wróblewskiego z wielu dotąd niedostępnych zbiorów;
- ♦ nawiązanie współpracy z Domami Aukcyjnymi – po wcześniejszych badaniach Fundacja wystawia certyfikat autentyczności dziełom artysty znajdującym się w handlu antykwarycznym;
- ♦ transkrypcja i opracowanie naukowe tekstów Andrzeja Wróblewskiego pochodzących z lat 1947–1956 i publikowanych za życia artysty w krajowej prasie (m.in. w „Echu Tygodnia”, „Gazecie Krakowskiej”, „Życiu Literackim”, „Przeglądzie Artystycznym”). Teksty zostały opatrzone przypisami, w nawiasach kwadratowych podano niezbędne uzupełnienia dat, imion, skrótów;
- ♦ szeroko zakrojone badania w archiwach, bibliotekach, zbiorach filmowych i dźwiękowych zmierzające do odnalezienia materiałów poświęconych artyście – dzięki takim kwerendum pozyskany został m.in. film Konrada Nałęczkiego z 1957 r. *Otwarcie i zamknięcie oczu*, stworzony tuż po śmierci artysty przez przyjaciela ze studiów i członka Zespołu Samokształceniowego. Nałęczki umieścił w nim wiele prac artysty, w tym kilka wcześniej niereprodukowanych. Film ten został włączony do ekspozycji na wystawie *Andrzej Wróblewski. Patrzyć wciąż naprzód* (Kraków 2012–2013).